

Landratsamt Saalfeld-Rudolstadt · PF 2244 · 07308 Saalfeld/Saale

Öffentliche Bekanntgabe nach gemäß § 1 Abs.
1 Thüringer Verwaltungsverfahrensgesetz
i.V.m. § 41 Abs. 3 und 4 Verwaltungsverfah-
rensgesetz
An alle Einwohner
des Landkreises Saalfeld-Rudolstadt

Dienstgebäude: 07407 Rudolstadt
Schwarzburger Chaussee 12
Veterinär- und Lebensmittel-
überwachungsamt

Auskunft erteilt: Herr Dr. Scheinert

Zimmer: 334

Telefon: 03672 823-732

Telefax: 03672 823-370

E-Mail: veterinaeramt@kreis-slf.de

Datum und Zeichen Ihrer Nachricht:

Unser Zeichen (bei Antwort bitte stets angeben):

Datum:

508:VwVf_5825_AllgV-2.1/jasc

04. November 2025

Vollzug des Tierseuchenrechts

Vollzug der Verordnung (EU) 2016/429 (Tiergesundheitsrecht) sowie des Tiergesundheitsgeset- zes; Anordnung der Aufstallung zum Schutz vor der Verschleppung der Geflügelpest Tierseuchenbehördliche Allgemeinverfügung zum Schutz gegen die Geflügelpest bei Geflügel und gehaltenen Vögeln

Das Veterinär- und Lebensmittelüberwachungsamt (VLÜA) des Landkreises Saalfeld-Rudolstadt
erlässt zu der bereits bestehenden Allgemeinverfügung vom 27.10.2025 folgende

2. Allgemeinverfügung

1. Es wird für alle Bestände mit Geflügel und anderen in Gefangenschaft gehaltenen Vögeln in fol-
genden aufgeführten Orten des Landkreises Saalfeld-Rudolstadt die Aufstallung zur Haltung in ge-
schlossenen Ställen oder unter einer Vorrichtung, die aus einer überstehenden, nach oben gegen
Einträge gesicherten dichten und einer gegen das Eindringen von Wildvögeln gesicherten Seiten-
begrenzung bestehen muss, angeordnet:
 - a) Gemeinde Uhlstädt-Kirchhasel – betreffend Ortsteile: Etzelbach, Weißen, Weißbach, Catharinau,
Kolkwitz, Kirchhasel, Uhlstädt, Zeutsch, Rückersdorf, Ober- und Kleinkrossen, Niederkrossen;
 - b) Rudolstadt – betreffend Ortsteile: Rudolstadt – Stadt, Oberpreilipp, Unterpreilipp, Cumbach,
Volkstedt, Schwarz;
 - c) Saalfeld/Saale – betreffend Ortsteile: Saalfeld – Stadt, Köditz, Oberrnitz, Remschütz, Reschwitz,
Wöhlsdorf, Crösten, Beulwitz, Aue am Berg;
 - d) Gemeinde Hohenwarte;
 - e) Gemeinde Kaulsdorf – betreffend Ortsteile: Kaulsdorf, Hockeroda, Breternitz, Eichicht, Fischers-
dorf, Weischwitz, Tauschwitz;
 - f) Gemeinde Unterwellenborn – betreffend Ortsteile: Goßwitz, Bucha;

- g) Gemeinde Drognitz - betreffend Ortsteile: Drognitz, Reitzengeschwenda, Neidenberga, Altenbeuthen;
- h) Gemeinde Leutenberg - betreffend Ortsteile: Kleingeschwenda/L., Steinsdorf, Munschwitz.

Für die in den Punkten a) bis h) nicht genannten Ortsteile gilt die Anordnung der Aufstallung nicht.

Die anhängende Karte (Anlage) mit der eingezeichneten Zone (Gebiete a-h) ist Teil der Verfügung.

Für die angeführten Haltungen dürfen Netze oder Gitter zur Vermeidung des Kontaktes zu Wildvögeln genutzt werden, wenn sie als Abdeckung nach oben eine Maschenweite von nicht mehr als 25 mm aufweisen!

2. Alle Geflügelhalter im Landkreis Saalfeld-Rudolstadt, die ihrer Pflicht zur Meldung des gehaltenen Geflügels bisher noch nicht nachgekommen sind, haben die Haltung von Geflügel unverzüglich beim Veterinär- und Lebensmittelüberwachungsamt des Landkreises Saalfeld-Rudolstadt anzuzeigen.

3. Die sofortige Vollziehung der in den Nummern 1. und 2. des Tenors getroffenen Regelungen wird gemäß § 80 Abs. 2 Nr. 4 Verwaltungsgerichtsordnung (VwGO) angeordnet, soweit nicht bereits kraft Gesetzes die aufschiebende Wirkung aufgehoben ist.

4. Diese Allgemeinverfügung ergeht unter dem Vorbehalt des Widerrufs und gilt bis auf Weiteres.

5. Diese Allgemeinverfügung wird auf der Internetseite des Landkreises Saalfeld-Rudolstadt unter <http://www.kreis-slf.de> verkündet und gilt damit als wirksam bekanntgegeben (Notbekanntgabe, am 06.11.2025). Sie tritt am Tage nach ihrer Bekanntmachung in Kraft.

Der vollständige Inhalt der Allgemeinverfügung kann neben der Internetseite auch zu den Geschäftszeiten in den Dienststellen des Landratsamtes Saalfeld-Rudolstadt eingesehen werden.

6. Diese Verfügung ergeht verwaltungskostenfrei.

Begründung:

I.

Die Hochpathogene Aviäre Influenza (HPAI), auch Vogelgrippe oder Geflügelpest genannt, ist eine durch Viren ausgelöste Infektionskrankheit der Vögel. Alle Geflügelarten, aber auch viele Zier- und Wildvogelarten sind empfänglich für Influenzaviren der Vögel (aviäre Influenzaviren, AIV). Wildlebende Wasservögel sind die natürlichen Reservoirs der AIV. Für den Menschen und auch für andere Säugetiere (z. B. Schweine, Marderartige, Katzen und Hunde) besteht ein Ansteckungsrisiko mit AIV nur bei sehr intensivem Kontakt mit infizierten Vögeln.

AI-Viren treten in zwei Varianten (gering oder hochpathogen) und verschiedenen Subtypen (H1-16 in Kombination mit N1-9) auf. Geringpathogene aviäre Influenzaviren (LPAIV) der Subtypen H5 und H7 verursachen bei Hausgeflügel, insbesondere bei Enten und Gänsen, kaum oder nur milde Krankheitssymptome. Allerdings können diese Viren spontan zu einer hochpathogenen Form (hochpathogene aviäre Influenzaviren, HPAIV) mutieren, die sich dann klinisch als Geflügelpest zeigt.

Geflügelpest ist für Hausgeflügel hochansteckend. Das klinische Bild ist variabel. Plötzlich auftretende und massenhaft rasch zum Tode führende Erkrankungen in Hühner- und Putenhaltungen sind hoch verdächtig für HPAIV. Ähnliche Krankheitsverläufe können auch bei Wildvögeln (vor allem bei Wasser- und Greifvögeln) auftreten. Enten und Gänse erkranken oftmals weniger schwer und die Infektion kann bei milden Verläufen sogar gänzlich übersehen werden. Niedrig pathogene AIV dagegen rufen regelmäßig nur milde

Symptome hervor, können aber in Geflügelbeständen zu einem leichten Produktionsrückgang (Legetätigkeit bzw. tägliche Zunahmen bei Mastgeflügel) führen und andere Infektionen begünstigen.

Kranke Tiere scheiden den Erreger massenhaft mit dem Kot sowie mit Schleim oder Flüssigkeit aus Schnabel und Augen aus. Bei direktem Kontakt stecken sich andere Tiere durch Einatmen oder Aufpicken von virushaltigem Material an. Auch Eier, die von infizierten Tieren gelegt werden, können virushaltig sein. Infektionsquelle können ebenso kranke oder an Geflügelpest verendete Tiere sowie deren Ausscheidungen, insbesondere der Kot sein. Bei Ausbruch der Geflügelpest hat der Gesetzgeber daher unverzügliche Seuchenbekämpfungsmaßnahmen festgelegt.

Die Bekämpfung der Geflügelpest ist im EU-Recht in der Verordnung (EU) 2016/429 und Delegierten Verordnung (EU) 2020/687 geregelt. Bei der Geflügelpest handelt es sich um eine bekämpfungspflichtige Seuche der Kategorie A nach Art. 5 Abs. 1 iv) i. V. m. Art. 9 Abs. 1 Buchst. a Verordnung (EU) 2016/429 i. V. m. Art. 1 Nr. 1 und Art. 2 i. V. m. dem Anhang der Durchführungsverordnung (EU) 2018/1882. Anzuwenden sind die vorgegebenen Seuchenbekämpfungsmaßnahmen.

Im Landkreis Greiz wurden am 02.10.2025, 06.10.2025 sowie am 17.10.2025 insgesamt vier Ausbrüche der Hochpathogenen Aviären Influenza vom Subtyp H5N1 in geflügelhaltenden Betrieben amtlich bestätigt.

Der Eintrag der HPAI in diese Geflügelhaltungen ist mit hoher Wahrscheinlichkeit durch einen Kontakt zu Wildvögeln erfolgt. In beiden Fällen wurde das betroffene Geflügel im Freiland gehalten. Der Verlauf der Erkrankungen der Tiere in den beiden Ausbruchsbetrieben war gekennzeichnet von einer schweren Krankheitssymptomatik und einem nicht geringen Anteil an Verendungen.

Im Landkreis Kyffhäuserkreis wurden am 20.10.2025 Ausbrüche der Hochpathogenen Aviären Influenza vom Subtyp H5N1 bei Wildtieren amtlich bestätigt.

Es folgten weitere positive Befunde aus den Landkreisen Sömmerda, Nordhausen und Unstrut-Hainich.

Das Friedrich-Loeffler-Institut (FLI) hat in seiner aktuellen Risikobewertung, zuletzt am 20.10.2025, das grundsätzliche Risiko der Einschleppung hochpathogener Influenzaviren über infizierte Wildvögel als hoch eingestuft.

In Anbetracht positiver HPAI-Befunde bei verendeten Wildvögeln in Thüringen ist davon auszugehen, dass das HPAI-Virus in der Wildvogelpopulation in Thüringen zirkuliert bzw. über den Vogelzug präsent ist.

II.

Das VLÜA Saalfeld-Rudolstadt ist sachlich und örtlich für den Vollzug des europäischen Tiergesundheitsrechtes und der Geflügelpest-Verordnung zuständig. Die sachliche Zuständigkeit richtet sich nach den Vorgaben des § 1 Abs. 2 i. V. m. § 1 Abs. 1 Nr. 3 ThürTierGesG. Die örtliche Zuständigkeit ergibt sich aus § 1 Abs. 1 ThürVwVfG i.V.m. § 3 Abs. 1 Nr. 2 VwVfG.

Zu Nr. 1 des Tenors

Die Anordnung der Aufstallung unter Nr. 1. des Tenors erfolgt auf Grundlage des Art. 70 Abs. 1 und 2 in Verbindung mit Art. 55 Abs. 1 Buchst. d der Verordnung (EU) 2016/429 sowie § 13 Abs. 1 Geflügelpest-Verordnung in Verbindung mit einer Risikobewertung nach Maßgabe des § 13 Abs. 2 Geflügelpest-Verordnung. Nach Art. 70 Abs. 1 und 2 in Verbindung mit Art. 55 Abs. 1 Buchst. d der Verordnung (EU) 2016/429 ergreift die zuständige Behörde bei Verdacht des Auftretens von u. a. Geflügelpest bei Wildvögeln die

erforderlichen Seuchenpräventions- und -bekämpfungsmaßnahmen, um eine Ausbreitung des Virus auf gehaltene Vögel und Geflügel zu verhindern.

Unter den Begriff Geflügel fallen nach der Definition in Art. 4 Nr. 9 der Verordnung (EU) 2016/429 alle Vögel die zum Zweck der Erzeugung von Fleisch, Konsumeiern, sonstigen Erzeugnissen, zur Wiederaufstockung von Wildbeständen und zur Zucht von Vögeln zu den vorgenannten Zwecken verwendet werden. In Gefangenschaft gehaltene Vögel sind nach Art. 4 Nr. 10 der Verordnung (EU) 2016/429, Vögel die nicht Geflügel sind und aus anderen Gründen in Gefangenschaft gehalten werden, einschließlich derjenigen Vögel, die für Tierschauen, Wettflüge, Ausstellungen, Turnierkämpfe, zur Zucht oder zum Verkauf gehalten werden.

Aktuell wurden vier Ausbrüche bei Hausgeflügel in Thüringen sowie mehrere auch in anderen Bundesländern amtlich bestätigt. Seit dem 27.10.2025 gab es allein 38 weitere Hausbrüche in Geflügelhaltungen in der Bundesrepublik. Daneben wurden in Deutschland zahlreiche Ausbrüche bei Wildvögeln festgestellt, auch in Thüringen. Die Funde an toten, infizierten Wildvögeln in Deutschland nehmen täglich zu.

Primäreinträge in Geflügelbestände in Thüringen sind mit überwiegender Wahrscheinlichkeit auf Einträge aus der Wildvogelpopulation zurückzuführen. Ein Eintrag kann durch direkten Kontakt von gehaltenen Vögeln mit Wildvögeln oder über indirekte Kontakte erfolgen.

Eine Weiterverbreitung zwischen Geflügelbeständen wird in der Regel durch Tierhandel oder indirekt durch verunreinigte Fahrzeuge, Personen, Geräte, Verpackungsmaterialien oder Ähnliches verursacht.

Als eine Seuchenpräventionsmaßnahme ist gemäß Art. 55 Abs. 1 Buchst d der Verordnung (EU) 2016/429 die Isolierung von gehaltenen Tieren der für die Geflügelpest empfänglichen Arten anzuordnen, wenn dadurch der Kontakt zwischen Wildvögeln und gehaltenen Vögeln und Geflügel und damit eine weitere Ausbreitung in den Haustierbestand vermieden wird.

Als einzig wirksame „Isolierungsmaßnahme“ im Sinne des Art. 55 Abs. 1 Buchst. d der Verordnung (EU) 2016/429 ist die Anordnung der Aufstallung von gehaltenen Vögeln und Geflügel im Sinne des § 13 Abs. 1 S. 1 der Verordnung zum Schutz gegen die Geflügelpest (Geflügelpest-Verordnung) anzusehen. § 13 Abs. 1 S. 1 Geflügelpestverordnung konkretisiert dahingehend die Seuchenpräventionsmaßnahme „Isolierung“ mit dem Ziel, Kontakt von Wildvögeln zu gehaltenen Vögeln und Geflügel zu verhindern.

Voraussetzung für die Anordnung der Aufstallung ist, dass sie zur Verhinderung der weiteren Ausbreitung des Seuchenerregers angezeigt ist. Erforderlich ist daher die Durchführung einer Risikobeurteilung, in der u. a. die örtlichen Gegebenheiten, das sonstige Vorkommen oder Verhalten von Wildvögeln, die Geflügeldichte, der Verdacht oder Ausbruch auf Geflügelpest im eigenen oder angrenzenden Kreis, weitere Tatsachen zur Abschätzung der Gefährdungslage sowie die Risikobewertung des Friedrich-Loeffler-Instituts berücksichtigt werden.

Die Festlegungen zur räumlichen Ausdehnung der Aufstallungsanordnung basieren auf einer gemäß § 13 Abs. 2 der Geflügelpest-Verordnung durchgeführten Risikobewertung, die darauf abzielt, eine Einschleppung oder Verschleppung der Geflügelpest durch Wildvögel zu vermeiden. In dieser aktuellen Risikobewertung wurden insbesondere die im Landkreis Saalfeld-Rudolstadt vorliegenden Risikogebiete in Bezug auf dem aktuell hohen Vorkommen an Wildvögeln, durchziehenden Wildvögeln und deren Rastplätze berücksichtigt.

Bei der Geflügelpest handelt es sich um eine hochansteckende, anzeigepflichtige Viruserkrankung beim Geflügel, deren Ausbruch immense wirtschaftliche Folgen für alle Geflügelhalter, Schlachtstätten und verarbeitende Industrien haben kann.

In der aktuellen Risikoeinschätzung des FLI vom 20.10.2025 wird das Risiko des Eintrags von Geflügelpest des Typs HPAIV H5 durch Wildvögel in Hausgeflügelbeständen bundesweit als hoch eingeschätzt. Oberste Priorität hat der Schutz des Geflügels vor einem Eintrag und der möglichen weiteren Verbreitung von HPAIV-Infektionen. Hierzu müssen die einschlägig empfohlenen Biosicherheitsmaßnahmen und

Überwachungs- bzw. Abklärungsuntersuchungen überprüft und unbedingt konsequent eingehalten werden. Zur Einhaltung von Grundregeln der Biosicherheit sind Geflügelhaltende gesetzlich verpflichtet.

Wildvögel stellen ein Reservoir für aviäre Influenzaviren dar, umso mehr, als dass diese auch infiziert sein können, ohne deutliche klinische Symptome zu zeigen, aber trotzdem die Erreger ausscheiden. Nach aktuellem Kenntnisstand der epidemiologischen Ermittlungen in Thüringen, sind die aktuellen Einträge der Geflügelpest in die Geflügelbestände im Landkreis Greiz sehr wahrscheinlich über den Kontakt zu Wildvögeln erfolgt. Somit ist davon auszugehen, dass das HPAI-Virus derzeit in der Wildvogelpopulation in Thüringen zirkuliert bzw. über den Vogelzug präsent ist. Zum gegenwärtigen Zeitpunkt ist es daher unbedingt erforderlich, Kontakte zu Wildvögeln direkter und mittelbarer Art zu minimieren. Große Wasserflächen, wie die der Saale und des Hohenwartestausees, sowie die dazugehörigen Uferbereiche sind ein bevorzugtes Gebiet für den Aufenthalt von Wildvögeln (Wasservögeln) und Zugvögeln. Nach fachlicher Bewertung gibt es derzeit ein sehr großes Vorkommen an Entenvögeln am und auf dem Hohenwartestausee. Mit sehr hoher Wahrscheinlichkeit wird es in den folgenden Tagen und Wochen zu einem Durchzug und Zuzug von Wildvögeln insbesondere von Gänsevögeln im Bereich der Saale und des Hohenwartestausees kommen. Deshalb sind dort frühzeitig präventive Maßnahmen einzuleiten.

Aufgrund dieser Sachlage ist die Isolierung der Hausgeflügelbestände in Form der Aufstallung angezeigt. Die Maßnahme ist geeignet den Zweck, hier die Verhinderung einer Infektion von Hausgeflügel, zu erreichen. Die Aufstallung ist erforderlich, da kein anderes, milderes Mittel zur Verfügung steht, welches gleichermaßen geeignet wäre. Die Anordnung ist auch angemessen, da die vorrangig wirtschaftlichen Nachteile, die der einzelne betroffene Tierhalter durch die Aufstallung hinzunehmen hat, im Vergleich zum gesamtwirtschaftlichen Schaden, der bereits durch einen Geflügelpestausbuch für die gesamte Thüringer Geflügel- und Lebensmittelwirtschaft entsteht, zurückstehen müssen. Insoweit überwiegt das öffentliche Interesse den privaten Interessen.

Zu Nr. 2 des Tenors

Nach Art. 84 der Verordnung (EU) Nr. 2016/429 hat jeder der u.a. Hühner, Enten, Gänse, Fasane, Perlhühner, Rebhühner, Tauben, Truthühner, Wachteln oder Laufvögel hält („Geflügel i.S. des Art. 4 Nr. 9 und „in Gefangenschaft gehaltene Vögel“ i.S. des Art. 4 Nr. 10 der genannten Verordnung) hält, dies der zuständigen Behörde vor Beginn der Tätigkeit unter Angabe seines Namens und seiner Anschrift, des Betriebsstandortes, der Kategorien und Anzahl der gehaltenen Tiere bezogen auf die jeweilige Tierart mitzuteilen.

Zu Nr. 3 des Tenors

Die sofortige Vollziehung der Maßnahmen in den Ziffern 1. und 2. des Tenors wird angeordnet, da es sich bei der Geflügelpest um eine hochansteckende und leicht übertragbare Tierseuche handelt, die bei Ausbruch mit hohen wirtschaftlichen Schäden und weitreichenden Handelsrestriktionen einhergeht. Die Maßnahmen zum Schutz vor der Verschleppung der Seuche müssen daher sofort und ohne eine zeitliche Verzögerung greifen. Die Anordnung der sofortigen Vollziehung erfordert ein besonderes Vollzugsinteresse, welches über jenes hinausgeht, das den Bescheid rechtfertigt. Es liegt im besonderen öffentlichen Interesse, dass die zur wirksamen Seuchenbekämpfung erforderlichen Maßnahmen ohne zeitlichen Verzug durchgeführt werden können. Diesem besonderen öffentlichen Interesse stehen keine vorrangigen oder gleichwertigen Interessen des Tierhalters gegenüber, die es rechtfertigen könnten, die Wirksamkeit der Allgemeinverfügung bis zu einer zeitlich noch nicht absehbaren unanfechtbaren Entscheidung über einen möglichen Widerspruch hinauszuschieben. Insofern überwiegt das öffentliche Interesse an der sofortigen Vollziehung ein entgegenstehendes privates Interesse an der aufschiebenden Wirkung eines Widerspruchs.

Zu Nr. 4 Tenors

Um die jeweils aktuelle Tierseuchenlage berücksichtigen zu können, bleibt der Widerruf der Allgemeinverfügung vorbehalten.

Zu Nr. 5 Tenors

Die öffentliche Bekanntgabe der Allgemeinverfügung erfolgt auf der Grundlage des § 1 Abs. 1 Satz 1 und 2 ThürVwVfG i.V.m. § 41 Abs. 3 und 4 VwVfG i. V. m. § 2 Abs. 5 ThürTierGesG.

Nach § 1 Abs. 1 Satz 1 ThürVwVfG i. V. m. § 43 Abs. 1 Satz 1 VwVfG setzt die Wirksamkeit eines Verwaltungsakts dessen Bekanntgabe voraus. Ein Verwaltungsakt darf nach § 1 Abs. 1 Satz 1 ThürVwVfG i. V. m. § 41 Abs. 3 Satz 1 VwVfG öffentlich bekannt gemacht werden, wenn dies durch Rechtsvorschrift zugelassen wird. Eine solche Regelung trifft § 2 Abs. 5 ThürTierGesG. Danach dürfen tierseuchenrechtliche Allgemeinverfügungen öffentlich bekannt gemacht werden. Dabei ist zu berücksichtigen, dass der Adressatenkreis so groß ist, dass er, bezogen auf Zeit und Zweck der Regelung, vernünftigerweise nicht in Form einer Einzelbekanntgabe angesprochen werden kann.

§ 2 Abs. 5 Satz 2 ThürTierGesG bestimmt, dass bei Vorliegen einer gegenwärtigen Gefahr für Leben oder Gesundheit von Menschen oder Tiere oder für nicht unerhebliche Vermögenswerte - abweichend von § 1 Abs. 1 Satz 1 ThürVwVfG i. V. m. § 41 Abs. 4 VwVfG - die öffentliche Bekanntgabe durch eine Bekanntgabe über Rundfunk, Fernsehen, Lautsprecher, elektronische Medien oder in anderer geeigneter Weise bewirkt werden kann (Notbekanntgabe). Die Allgemeinverfügung gilt dann mit dieser Notbekanntgabe als wirksam bekannt gegeben (§ 2 Abs. 5 Satz 3 ThürTierGesG). Dies korrespondiert mit § 1 Abs. 1 Satz 2 ThürVwVfG, wonach Rechtsvorschriften des Landes im dort genannten Umfang abweichende Bestimmungen treffen können.

Nach § 54 Nr. 3 Buchst. b des Thüringer Ordnungsbehördengesetzes liegt eine gegenwärtige Gefahr vor, wenn das schädigende Ereignis bereits begonnen hat oder unmittelbar mit an Sicherheit grenzender Wahrscheinlichkeit bevorsteht. In diesem Sinne liegt für das Leben bzw. die Gesundheit von Geflügel sowie nicht unerhebliche Vermögenswerte infolge des Ausbruches der Geflügelpest in Thüringen eine solche Gefahr vor; dies erfordert eine schnellstmögliche wirksame Bekanntgabe vorliegend angeordneten Maßnahmen.

Die Notbekanntgabe im Sinne des § 2 Abs. 5 Satz 2 ThürTierGesG erfolgt aufgrund der Eilbedürftigkeit der Regelungen, mit Blick auf den Ausbruch der Geflügelpest über elektronische Medien, hier auf der Internetseite des Landratsamtes Saalfeld-Rudolstadt unter der Adresse www.kreis-slf.de. Damit ist zugleich die Verpflichtung aus § 1 Abs. 1 Satz 1 ThürVwVfG i. V. m. § 27a Abs. 1 VwVfG zur Veröffentlichung auf einer Internetseite der Behörde Rechnung getragen.

Der vollständige Inhalt der Allgemeinverfügung kann in den oben genannten Dienststellen des Landratsamtes zu den üblichen Geschäftszeiten eingesehen werden (vgl. Schleswig-Holsteinisches Verwaltungsgericht, Beschluss vom 28. März 2017 – 1 B 28/17 –, Rn. 10, juris).

Von einer Anhörung wurde gemäß § 28 Abs. 2 Nr. 4 ThürVwVfG abgesehen. Im Rahmen der Ermessensentscheidung war zu berücksichtigen, dass bei der vorliegenden Sachlage die Anhörung der Betroffenen nicht zu einer anderen Beurteilung der Dinge geführt hätte.

Zu Nr. 6 des Tenors

Diese Allgemeinverfügung ist nicht verwaltungskostenpflichtig, da es sich nicht um eine individuell zurechenbare öffentliche Leistung im Sinne des § 1 Abs. 7 ThürVwKostG handelt.

Rechtsbehelfsbelehrung

Gegen diese Allgemeinverfügung können Sie innerhalb eines Monats nach Bekanntgabe Widerspruch erheben. Der Widerspruch ist beim Landratsamt Saalfeld-Rudolstadt, Schloßstraße 24, 07318 Saalfeld oder

- Tiergesundheitsgesetz in der Fassung der Bekanntmachung vom 21. November 2018 (BGBl. I S. 1938), das zuletzt durch Artikel 2 des Gesetzes vom 21. Dezember 2022 (BGBl. I S. 2852) geändert worden ist
- Verwaltungsverfahrensgesetz in der Fassung der Bekanntmachung vom 23. Januar 2003 (BGBl. I S. 102), das zuletzt durch Artikel 2 des Gesetzes vom 15. Juli 2024 (BGBl. 2024 I Nr. 236) geändert worden ist
- Thüringer Ausführungsgesetz zum Tiergesundheitsgesetz (Thüringer Tiergesundheitsgesetz - ThürTierGesG-) in der Fassung der Bekanntmachung vom 30. März 2010 in der jeweils gültigen Fassung
- Thüringer Verwaltungsverfahrensgesetz (ThürVwVfG) in der Fassung der Bekanntmachung vom 2. Juli 2024

beim Thüringer Landesamt für Verbraucherschutz, Tennstedter Straße 8/9, 99947 Bad Langensalza, schriftlich oder zur Niederschrift einzulegen. Aufgrund der Anordnung der Sofortigen Vollziehung hat der Widerspruch jedoch keine aufschiebende Wirkung.

Im Auftrag



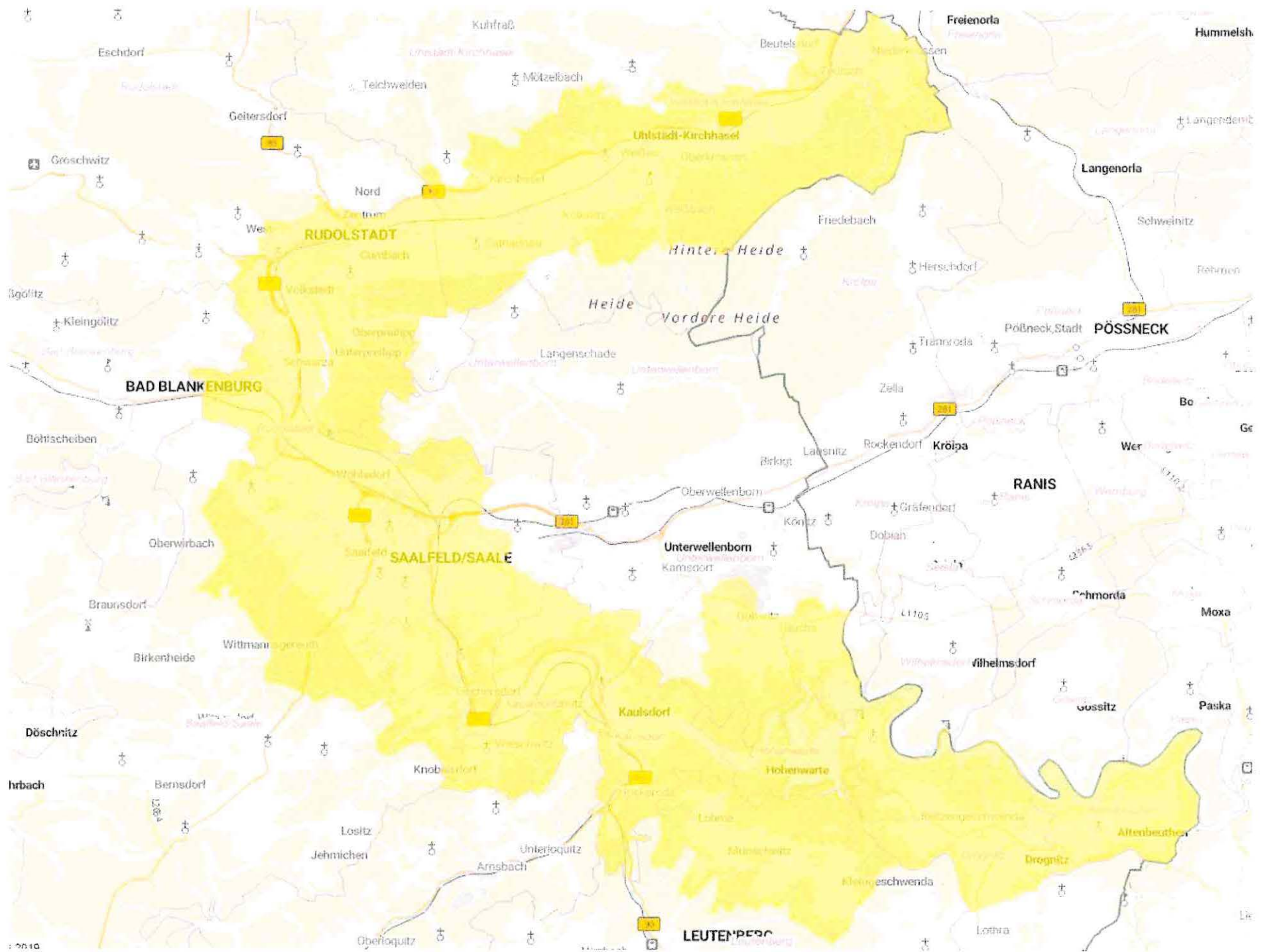
Dr. Scheinert
Amtstierarzt
Leiter Veterinär- und
Lebensmittelüberwachungsamt

Hinweise:

1. Aufgrund des dynamischen Seuchengeschehens, erfolgt regelmäßig eine erneute fachliche Bewertung der Situation im Landkreis. Insbesondere wird die Wildtierpopulation sehr genau beobachtet. Sollte das Auftreten von positiven Nachweisen näher an die Landkreisgrenzen heranrücken, so kann eine Ausdehnung der Aufstallungspflicht, insbesondere in Gewässernahen Gebieten, oder aber im gesamten Landkreis erfolgen.
2. Anzeigepflicht: Jeder Verdacht der Erkrankung auf Geflügelpest ist dem Veterinäramt unverzüglich anzuzeigen, vgl. § 4 Tiergesundheitsgesetz.
3. Ordnungswidrigkeiten: Wer vorsätzlich oder fahrlässig den Vorschriften zur Bekämpfung der Geflügelpest zuwiderhandelt, handelt ordnungswidrig. Die Ordnungswidrigkeit kann mit einer Geldbuße bis zu 30.000 Euro geahndet werden, vgl. § 32 Abs. 2 Nr. 4 TierGesG.

Rechtsgrundlagen:

- Verordnung (EU) 2016/429 des Europäischen Parlaments und des Rates vom 9. März 2016 zu Tierseuchen und zur Änderung und Aufhebung einiger Rechtsakte im Bereich der Tiergesundheit („Tiergesundheitsrecht“) in der Fassung vom 21.04.2021
- Delegierte Verordnung (EU) 2020/687 der Kommission vom 17. Dezember 2019 zur Ergänzung der Verordnung (EU) 2016/429 des Europäischen Parlaments und des Rates hinsichtlich Vorschriften für die Prävention und Bekämpfung bestimmter gelisteter Seuchen in der Fassung vom 03.05.2023
- Durchführungsverordnung (EU) 2018/1882 der Kommission vom 3. Dezember 2018 über die Anwendung bestimmter Bestimmungen zur Seuchenprävention und -bekämpfung auf Kategorien gelisteter Seuchen und zur Erstellung einer Liste von Arten und Artengruppen, die ein erhebliches Risiko für die Ausbreitung dieser gelisteten Seuchen darstellen, in der Fassung vom 01.02.2024



Anlage1